

Programa Ambulatorio de  
Intervención con  
Adolescentes en Conflicto

MEMORIA ANUAL  
2014



# **ÍNDICE**

## **1. Introducción**

## **2. Perfil das persoas atendidas no ano 2014**

- 2.1. Número de usuarios atendidos
- 2.2. Motivo principal de ingreso
- 2.3. Características principais dos usuarios
- 2.4. Situación formativo-laboral
- 2.5. Consumo de drogas
- 2.6. Estancia no Programa Ambulatorio
- 2.7. Problemática xudicial dos menores atendidos
- 2.8. Número de baixas no Programa Ambulatorio
- 2.9. Núcleo familiar de convivencia
- 2.10. Normas de convivencia na familia
- 2.11. Nivel socioeconómico da familia
- 2.12. Problemática familiar

## **3. Intervencións e actividades realizadas no ano 2014**

- 3.1. Intervencións realizadas
- 3.2. Programas específicos
- 3.3. Intervención grupal coas familias
- 3.4. Acompañamentos e visitas domiciliarias
- 3.5. Actitudes do menor ante o Programa Ambulatorio e as súas actividades
- 3.6. Dificultades no desenvolvemento do Programa Ambulatorio

## **4. Formación do equipo psicoeducativo no ano 2014**

## **5. Análise comparativo 2009-2014**

## **6. Reflexións finais**

***INTRODUCCIÓN***

***PRESENTACIÓN***  
***DATOS XERAIS DA ENTIDADE***

## **1. PRESENTACIÓN**

Dende o Equipo Psicoeducativo do Programa Ambulatorio de Intervención con adolescentes en Conflicto entendemos a **Memoria Anual** como o documento no que se **describen** e **avalían** tódalas actuacións que se realizaron durante todo o ano anterior, neste caso o 2014, proporcionando unha visión de conxunto do servizo que se presta ás persoas destinatarias, co obxectivo de que este se vaia adaptando progresivamente as súas necesidades.

### **MISIÓN DO PROGRAMA AMBULATORIO DE INTERVENCIÓN CON ADOLESCENTES EN CONFLICTO**

A nosa **misión** pasa por realizar unha labor de prevención e intervención, tratando de diminuír ou eliminar as condutas problemáticas dalgúns adolescentes (uso ou abuso de drogas, problemas de comportamento no ámbito familiar e/ou escolar, violencia, comisión de delitos, etc.)

Pretendemos acadar a nosa misión mediante a participación dos menores e das súas familias nunha serie de actividades incluídas nas diferentes áreas do programa psicoeducativo:

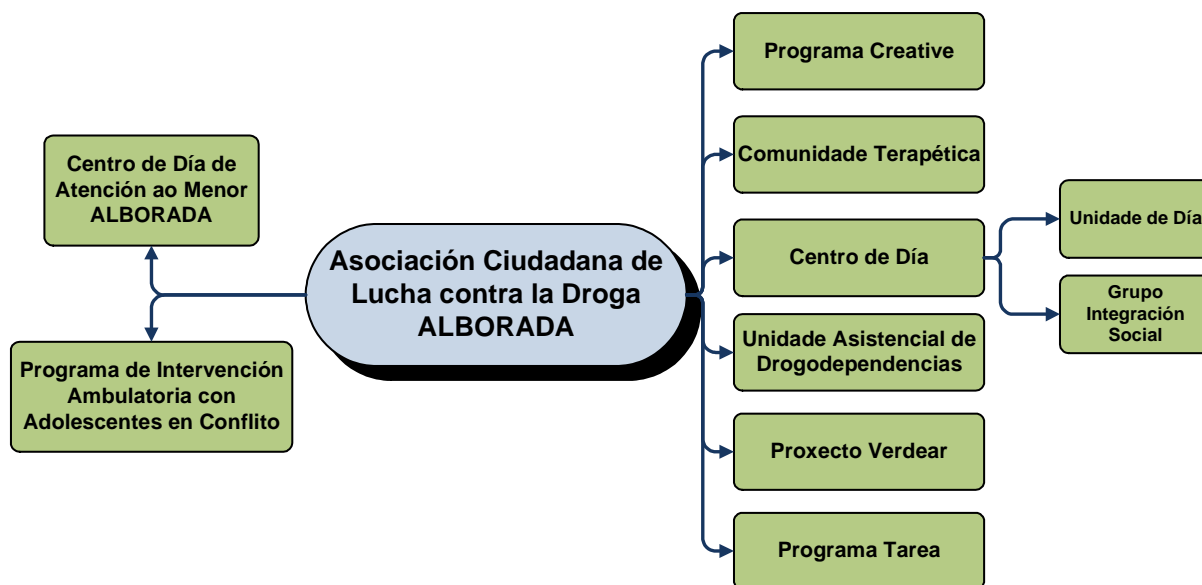
- **Área psicolóxica**
- **Área de saúde**
- **Área familiar**
- **Área formativo-laboral**
- **Área relacional**
- **Área de lecer**

En canto a colectividade búscase a colaboración con cantos Organismos e Entidades, públicas ou privadas, teñan relación coa problemática dos menores, e a nosa misión deberá ir encamiñada a participar en campañas de prevención e asesoramento, a colaborar en proxectos comunitarios, a elaborar memorias institucionais e a participar en actividades de formación.

## 2. DATOS XERAIS DA ENTIDADE

A “*Asociación Ciudadana de Lucha contra la droga ALBORADA*” comezou a súa labor preventiva, asistencial e de incorporación social no campo das drogodependencias no **ano 1982** coa apertura da *Comunidade Terapéutica*. Posteriormente creouse a *Unidade Asistencial*, o *Centro de Día de Drogodependencias*, o *Centro de Día de Atención al Menor* e o *Programa Creative*. No ano 2008, nas mesmas instalacións do *Centro de Día de Atención al Menor*, ponse en funcionamento o *Programa de Intervención Ambulatoria con Adolescentes en Conflicto*.

O feito de pertencer a unha O.N.G. con tan ampla traxectoria, permítelle aos diferentes dispositivos estar integrados nunha gran estrutura e beneficiarse e coordinarse cos diferentes programas da Asociación.



### **VISIÓN DO CENTRO DE MENORES**

A **visión** que desexamos para o centro está enfocada en satisfacer as necesidades dos diferentes usuarios polo que queremos, entre outras cousas, SER:

- Referente en Galicia na atención e tratamento de menores en conflito.
- Considerados como un centro profesional, público, responsábel e innovador.
- Un centro co que se poida contar para novos retos e proxectos.
- Áxiles, eficaces e eficientes ante as necesidades detectadas.
- Referente na atención integral das condutas disociais e/ou aditivas.
- Sólidos en criterios de diagnóstico e de guías de tratamento para menores en conflito.
- Colaboradores e compartir experiencias con outras institucións, organizacións, etc.
- Colaboradores con proxectos de investigación.

### **VALORES DO CENTRO DE MENORES**

Os valores nos que nos apoiaremos serán:

- ✓ **Transparencia**, tanto na xestión, como nas relacións, criterios e actuacións.
- ✓ **Empatía**, poñerse no lugar das persoas e actuar comprometidamente en beneficio delas.
- ✓ **Coherencia, solidariedade**, participación co compromiso social e a vontade do servizo.

- ✓ **Optimización e xestión** eficiente dos recursos asignados, dando contas ante os organismos pertinentes.
- ✓ **Capacidade** de escoita, respecto.
- ✓ **Innovación e Investigación**, para adaptarse á realidade.
- ✓ **Traballo en equipo** dende unha perspectiva multidisciplinar.
- ✓ **Eficacia**, dar resposta á demanda dos nosos usuarios.
- ✓ **Profesionalidade.**
- ✓ **Preparación científico-técnica.**

# **1. PERFIL DAS PERSOAS ATENDIDAS NO ANO 2014**

- 1.1. *Número de usuarios atendidos***
- 1.2. *Motivo principal de ingreso***
- 1.3. *Características principais dos usuarios***
- 1.4. *Situación formativo-laboral***
- 1.5. *Consumo de drogas***
- 1.6. *Estancia no Programa Ambulatorio***
- 1.7. *Problemática xudicial dos menores***
- 1.8. *Número de baixas***
- 1.9. *Núcleo familiar de convivencia***
- 1.10. *Normas de convivencia na familia***
- 1.11. *Nivel socioeconómico da familia***
- 1.12. *Problemática familiar***

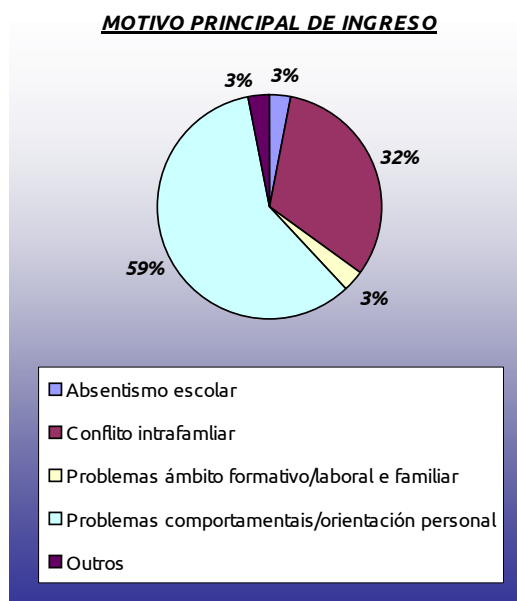


### 1.1 NÚMERO DE USUARIOS ATENDIDOS

Durante o intervalo de xaneiro a decembro do ano 2014, atendéronse no Programa de Intervención Ambulatoria con Adolescentes en Conflicto de A.C.L.A.D Alborada, un total de **noventa e sete** casos, dos cales 33 xa iniciaran tratamento o ano anterior, 13 no 2012 e 11 casos no 2011. Nun caso o obxectivo foi o traballo coa familia. Outro dos rapaces soamente acudiu nunha ocasión. Ao longo deste ano, as derivacións por parte do Servicio de Menores da Xunta de Galicia, fixéronse de forma continuada cunha media aproximada de 4 casos mensuais, sendo significativos o mes de outubro, no que se derivaron 7 casos.

### 1.2 MOTIVO PRINCIPAL DE INGRESO

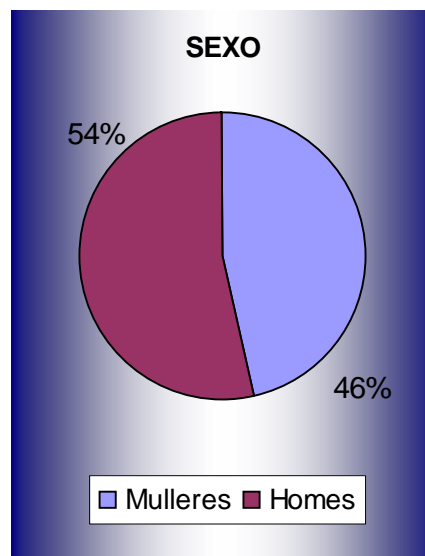
Os menores do Programa Ambulatorio non presentan un só motivo de ingreso, senón que cada un deles ven derivado dende o Servicio de Menores por dous ou máis motivos combinados: problemas comportamentais, problemas no ámbito formativo/laboral e familiar, conflito intrafamiliar, absentismo escolar e outros.



Cómpre sinalar que só se especifica o motivo principal, o que non quere dicir que sexa o único obxectivo a traballar dende este dispositivo.

### 1.3.CARACTERÍSTICAS XERAIS DOS USUARIOS

#### SEXO



Dos menores atendidos, atopámonos con que un 54% son homes e un 46% mulleres

#### IDADE

O Programa Ambulatorio, orixinalmente cubre un rango de idade de tratamento, que vai dende os 12 ós 18 anos dos usuarios. Non obstante atendéronse, circunstancialmente, a algúns rapaces maiores de idade a petición do Servizo de menores ou da familia do usuario como apoio ou continuación do tratamento antes dunha alta definitiva. Tamén iniciouse unha intervención cun menor que tiña 11 anos no momento do inicio da actuación.

A idade predominante dos menores atendidos no centro oscila entre os 14 e os 17 anos (ambos os dous incluídos), atopándose dentro deste intervalo un total de 75 persoas.

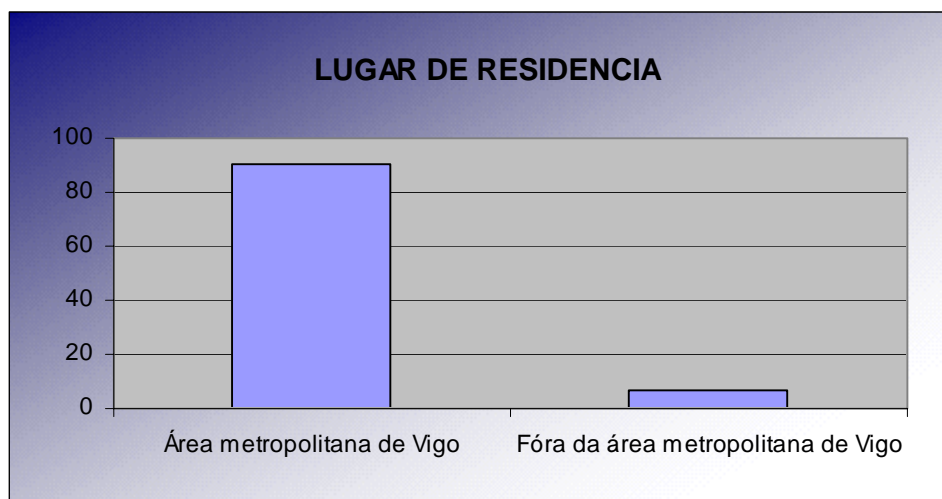
<b>Idades no ano 2014</b>	<b>Menores no Programa</b>
<b>20 anos</b>	1
<b>19 anos</b>	2
<b>18 anos</b>	4
<b>17 anos</b>	25
<b>16 anos</b>	17
<b>15 anos</b>	17
<b>14 anos</b>	16
<b>13 anos</b>	7
<b>12 anos</b>	7
<b>11 anos</b>	1

### **LUGAR DE RESIDENCIA**

Aínda que a idea orixinal do programa era a intervención soamente con rapaces da área metropolitana da cidade de Vigo, a realidade rematou sendo outra e finalmente acabáronse atendendo, xa en anos anteriores, a menores que residían fóra desta área.

Dos 97 menores que foron atendidos polos profesionais do programa Ambulatorio, 90 vivían dentro da área metropolitana de Vigo, mentres que 7 vivían fóra desta mesma área ao comezar o programa: 2 vivían en Baiona, 2 en Redondela, 2 en Tomiño, e 1 en Arcade .

Tamén é importante resaltar que 44 destes rapaces viviron ao longo deste ano en casas de acollida da cidade de Vigo, dos cales moitos veñen de residencias familiares sitas fora desta área metropolitana.



### **MINORÍAS ÉTNICAS**

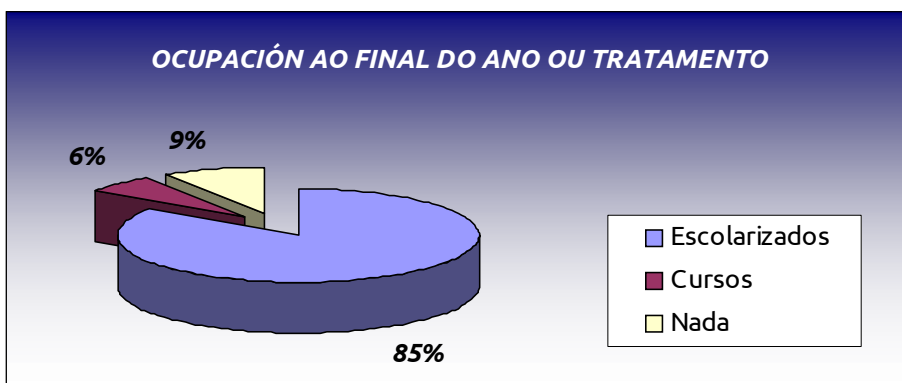
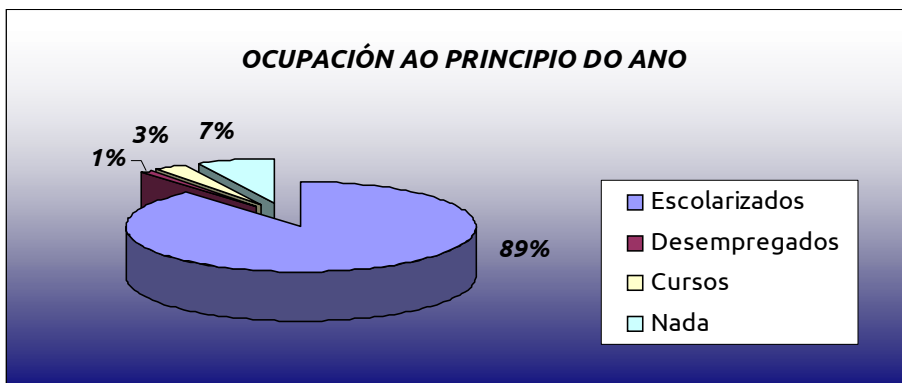
Da totalidade de menores asistentes ao Programa Ambulatorio (97 persoas) 13 son menores de orixe sudamericano (Brasil, Uruguay, Arxentina,...), 1 menor é de etnia xitana, 3 son orixinarios de Rusia, 5 proceden do continente africano, 1 menor é de orixe Xamaicana e 1 é orixinario de Ucraña.

Un total de 24 menores dos 97 contabilizados, pertencen a minorías étnicas.

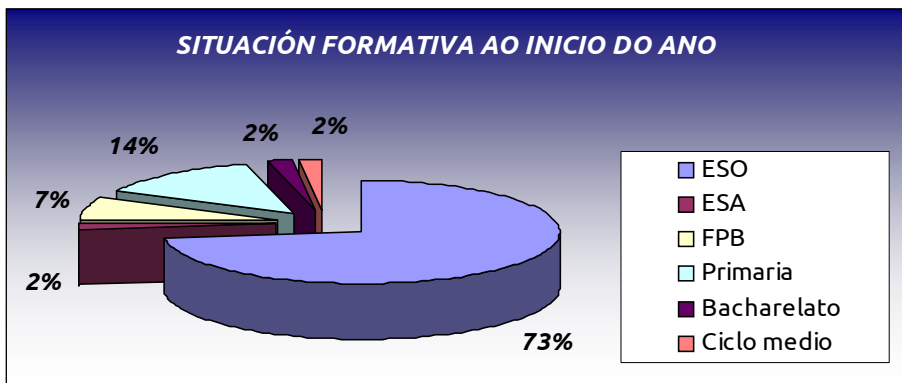
### 1.4. SITUACIÓN FORMATIVO/LABORAL

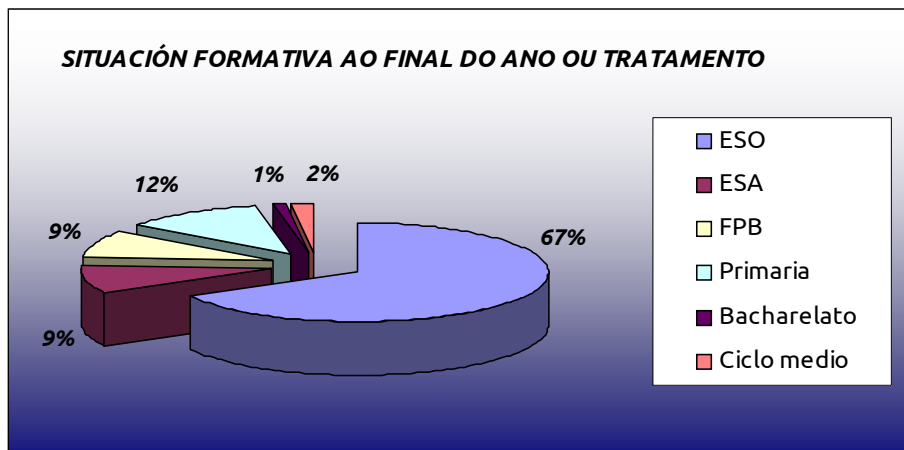
Con respecto a súa situación formativo/laboral no momento do ingreso no Programa Ambulatorio ou a principio de ano: 86 persoas estaban escolarizadas, 1 estaba desempregado, 3 estaban en cursos formativos e os 7 restantes non realizaban ningún tipo de actividade.

Nas seguintes gráficas presentamos unha comparativa da ocupación dos usuarios ao principio do ano e ao final do mesmo ou do tratamento:



Dentro do área formativa regrada especificáanse nas gráficas seguintes os cambios que tiveron lugar durante o pasado ano:

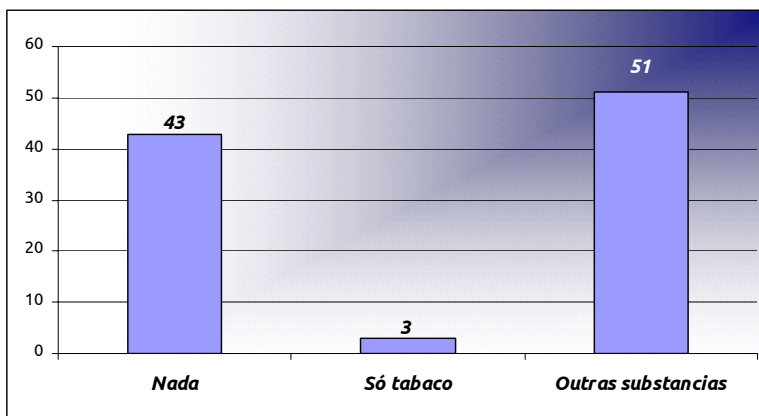




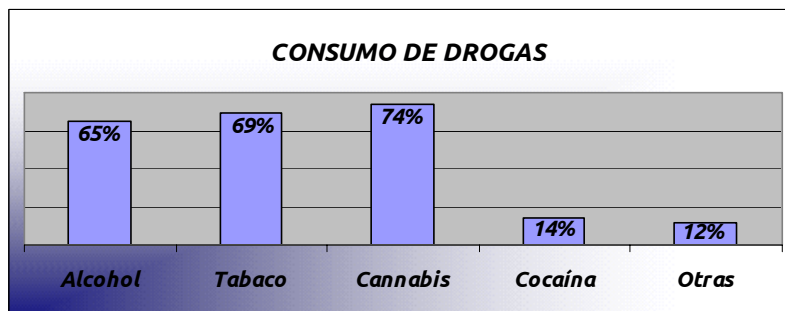
### 1.5.CONSUMO DE DROGAS

Os datos sobre o consumo de substancias dos usuarios foron obtidos a través das entrevistas individuais, familiares ou dos profesionais dos centros de acollida e nalgúns casos, de uroanálise.

Dos 97 usuarios atendidos ao longo do ano 2014: 43 deles manifestaron non ter ningún consumo de sustancias legais ou ilegais, 3 fumaban soamente tabaco e 51 recoñeceron tomar algún tipo de droga.



Destes 51 menores que recoñeceron o consumo, un 65 % consume alcohol, un 69% tabaco, un 74 % cannabis, un 14% cocaína e un 12% outras drogas.

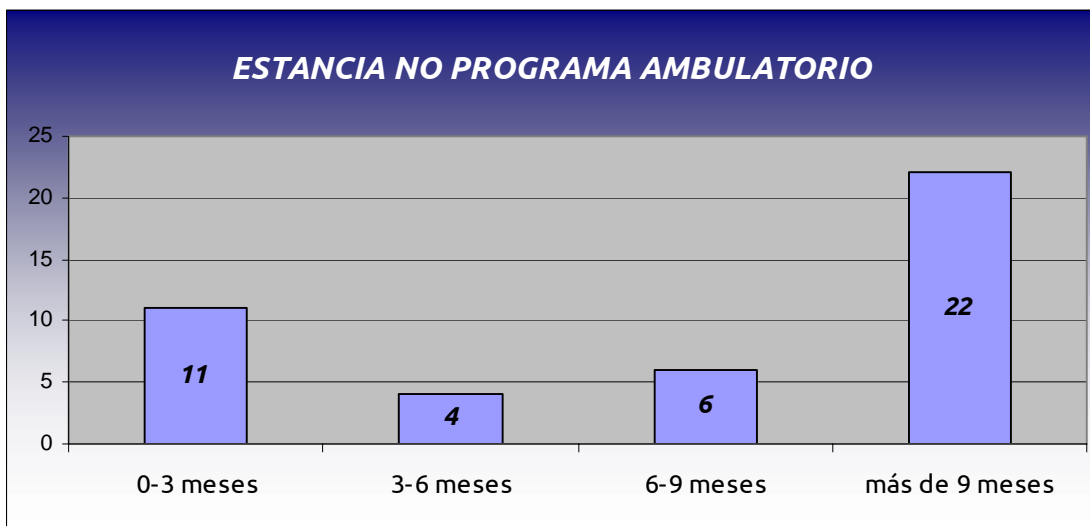


Na seguinte táboa detállase se o consumo de cada substancia é habitual ou ocasional

	<i>Habitual</i>	<i>Ocasional</i>
<b>ALCOHOL (33 menores)</b>	<b>52%</b>	<b>48%</b>
<b>TABACO (35 menores)</b>	<b>86%</b>	<b>14%</b>
<b>CANNABIS (38 menores)</b>	<b>66%</b>	<b>34%</b>
<b>COCAÍNA (7 menores)</b>	<b>29%</b>	<b>71%</b>
<b>OUTRAS (6 menores)</b>	<b>50%</b>	<b>50%</b>

### 1.6 ESTANCIA NO PROGRAMA AMBULATORIO

Obsérvase que ao longo deste ano, nos corenta e catro menores que causaron baixa no Programa, deuse a seguinte permanencia:

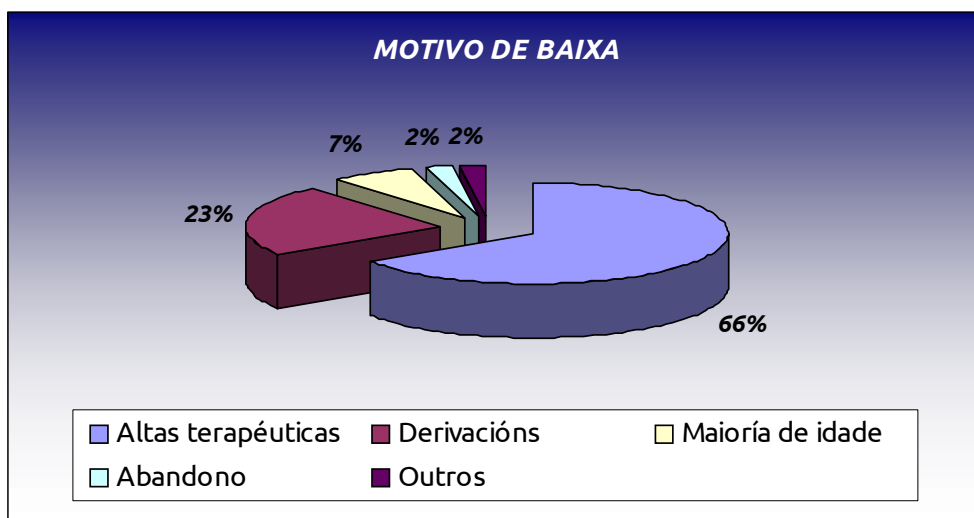


### 1.7. PROBLEMÁTICA XUDICIAL NOS MENORES

Dos menores atendidos no ano 2014, un 5% tiñan previamente aberto ou abríuselles nese ano expediente no Xulgado de Menores.

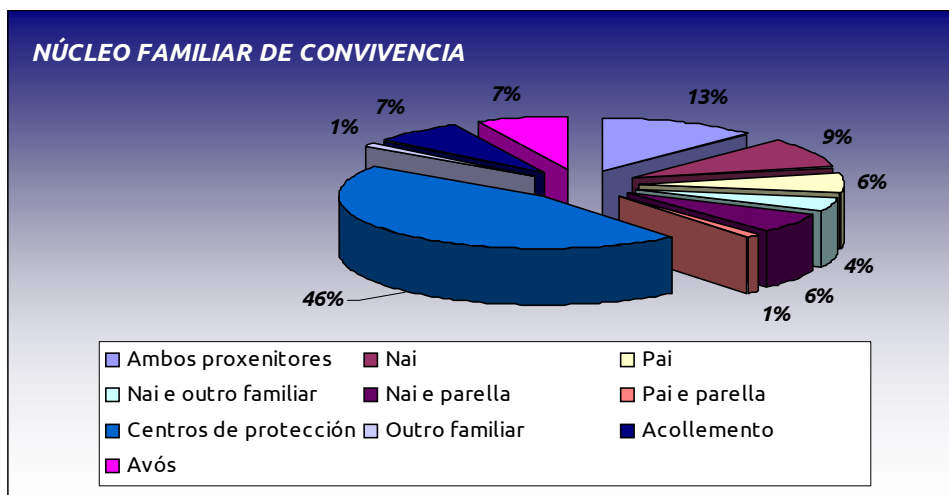
### 1.8. NÚMERO DE BAIXAS

Dos casos atendidos no ano 2014, cincuenta e tres seguiron a tratamento e corenta e catro finalizaron á súa asistencia ao Programa Ambulatorio. Os motivos foron os seguintes: un 66% foron altas terapéuticas, un 23% derivacións, un 2% abandonos, un 7% maioría de idade e un 2% outros.



### 1.9. NÚCLEO FAMILIAR DE CONVIVENCIA

Con respecto ao núcleo familiar no que vive o menor diariamente, cabe destacar que residen nun centro de protección un 46% (44 mozos/as) dos menores. Un 9% vive coa súa nai (ben sexa, soamente con ela ou cos seus irmáns). E finalmente o núcleo familiar formado por ambos proxenitores ten unha prevalencia do 13%.



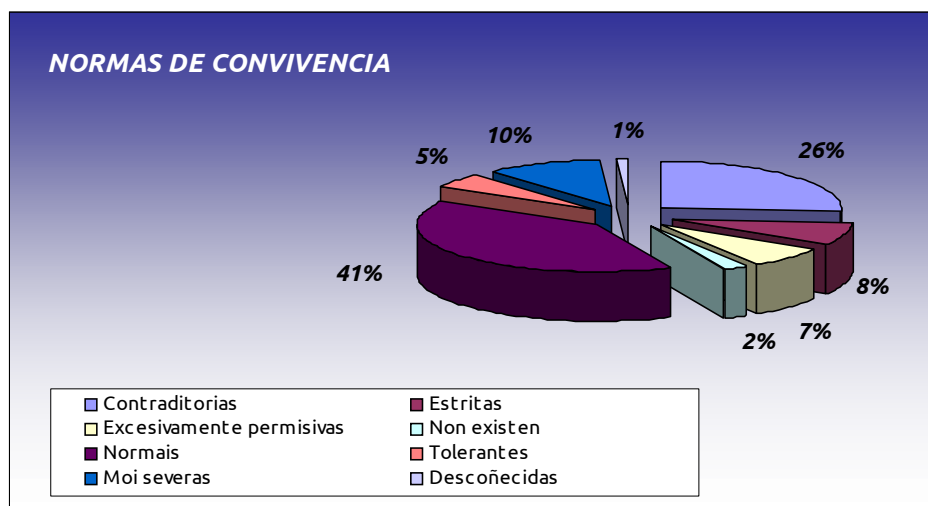
<b>AMBOS PROXENITORES</b>	<b>12</b>
<b>MONOPARENTAL</b>	<b>19</b>
Nai	9
Pai	6
Nai e outro familiar	4
Pai e outro familiar	0
<b>FAMILIA RECONSTITUIDA</b>	<b>7</b>
Nai e parella	6
Pai e parella	1
<b>ACOLLEMENTO</b>	<b>15</b>
Avós	7
Familia acolledora	7
Outro familiar	1
<b>CENTRO DE PROTECCIÓN</b>	<b>44</b>

**\*\*Dos noventa e sete menores trece deles (un 13%) viñan ou pasaron por un proceso de adopción, cinco dos cales fracasaron e volveron a ser tutelados pola administración.**

### 1.10 NORMAS DE CONVIVENCIA NA FAMILIA

A través do que se reflicte nas intervencións familiares e individuais e dos datos obtidos tanto gracias ós profesionais do propio centro, como á colaboración doutras entidades (centros académicos, equipos técnicos, servizos sociais,...), podemos concluír que as normas de convivencia nas familias dos menores en intervención, son nun 41% normais, nun 5% tolerantes, nun 7% excesivamente permisivas, nun 26% contradictorias, nun 8% estrictas, nun 2% non existen.

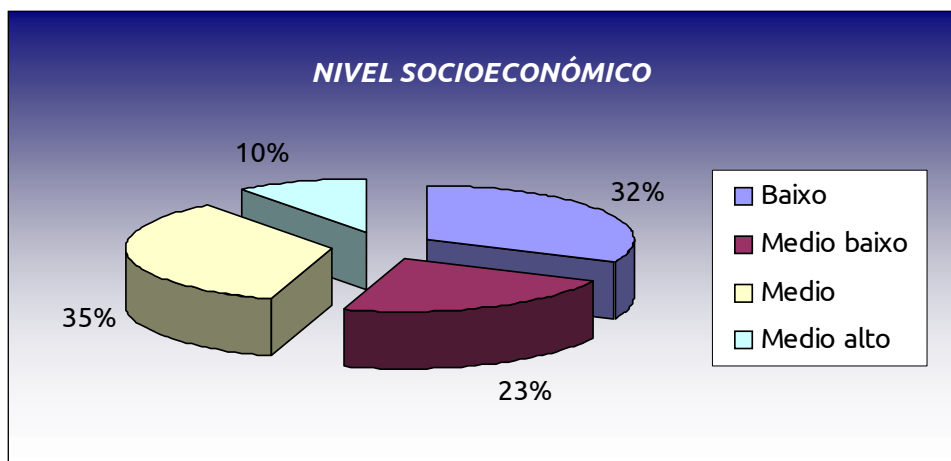
Dentro do grupo de mozos nos que se considera que existen unhas normas de convivencia normais, inclúense tamén aqueles rapaces que viven nunha “casa de familia” sen contacto frecuente coa súa familia de orixe.





### 1.11. NIVEL SOCIOECONÓMICO DA FAMILIA

No que se refire ao nivel socioeconómico das familias, un 32% é baixo, un 23% é medio-baixo, un 35% é medio e un 10% é medio -alto.



\*\* Dentro do grupo de mozos nos que se considera que exista un nivel socioeconómico medio, inclúense tamén aqueles rapaces que viven nunha casa de familia sen contacto frecuente coa súa familia de orixe

### 1.12. PROBLEMÁTICA FAMILIAR

A continuación se expoñen algunhas das problemáticas familiares máis importantes dos 97 casos atendidos e que, en moitas ocasións, inflúen de maneira significativa na evolución do menor.

	Nº menores
<i>Problemática psiquiátrica dalgún membro da familia</i>	<b>38</b>
<i>Separación dos pais</i>	<b>59</b>
<i>Abandono pai/nai biolóxico</i>	<b>30</b>
<i>Abandono de ambos proxenitores</i>	<b>21</b>
<i>Drogas na familia</i>	<b>48</b>
<i>Malos tratos</i>	<b>51</b>
<i>Conflitividade na parella</i>	<b>51</b>
<i>Minusvalía/enfermidade física dalgún membro da familia</i>	<b>13</b>
<i>Problemática xudicial</i>	<b>38</b>
<i>Irmáns en centros de menores</i>	<b>27</b>
<i>Dificultades económicas</i>	<b>30</b>
<i>Falecemento pai/nai biolóxico</i>	<b>8</b>

## **2. INTERVENCIONS E ACTIVIDADES REALIZADAS NO ANO 2014**

As intervencións máis significativas realizadas ao longo do ano 2014 foron as seguintes:

***Intervencións co menor e/ou familia:***

- Intervencións psicolóxicas individuais: 777
- Intervención psicolóxicas coa familia: 187
- Intervención educativa individual e familiar: 356
- Obradoiros específicos: 559
- Contactos telefónicos cos menores: 288
- Contactos telefónicos coas familias: 761
- Probas psicolóxicas: 53
- Intervención fora do centro: 22
- Intervención post institucional: 305
- Outras: 31

***Intervencións en rede:***

- Contacto telefónico cos técnicos: 417
- Entrevista no Servicio de Menores: 238
- Coordinación de recursos: 1386
- Entrevistas con outros profesionais/recursos: 150
- Seguimento académico (presencial/telefónico): 48

***Outras intervencións:***

- Informes: 56

Ao igual que no ano anterior a coordinación con outros recursos que forman parte do día a día dos menores ten sido moi intensa, como así o reflicten o número de intervencións deste tipo levadas a cabo.

## 2.2. PROGRAMAS ESPECÍFICOS

As sesións desenvolvidas a *nivel individual* neste ano foron as seguintes:

<i>Título do programa</i>	<i>Sesións</i>
Desenvolvemento persoal	173
Autocontrol	70
Prevenición da violencia	53
Educación sexual/ afectiva	51
Busca activa de emprego	7
Educación para a saúde (drogas, hixiene, alimentación,...)	114
Obradoiro	90
Actividade fora do centro	2
Outros	5
<b>TOTAL</b>	<b>565</b>

**Contidos xerais dos programas específicos de desenvolvemento persoal:**

- o Programa de autocontrol emocional
  - Adestramento en técnicas de autocontrol emocional como factor de protección de condutas de risco.
  - Desenvolvemento de habilidades que lle permitan resolver conflitos de maneira equilibrada.
- o Programa de relaxación
  - A práctica dos distintos métodos de relaxación fomentando a súa xeneralización a situacións cotiás utilizándoas en momentos de tensión.
- o Programa de habilidades sociais básicas
  - Comunicación verbal e non verbal.
  - Empatía.
  - escoita activa.
  - Asertividade.
  - A mentira.

---

o Responsabilidade

- Participación e implicación do/a menor na resolución dos diferentes problemas.

o Autoestima

- Desenvolvemento de actitudes de autoconfianza e recoñecemento da propia valía: autoconcepto positivo.
- Esquema corporal axustado.
- Apoio na busca e consolidación da súa propia identidade descubrindo os recursos e as habilidades persoais.

***Contido xerais do programa específico de prevención dos comportamentos violentos e fomento das habilidades prosociais e do razoamento moral:***

- A construción dunha vida alternativa á violencia mediante un axeitado coñecemento e valoración de si mesmos, adoptando unha actitude de respecto cara aos demais e motivar a realización de metas persoais, familiares, laborais e sociais.
- Bullying.

***Contidos xerais dos programas específicos de desenvolvemento sociorrelacional***

- Orientación do/a menor cara a unha socialización integrada e respectuosa coas normas e límites.
- A modificación dos estilos de vida que están dificultando o seu desenvolvemento e axudarlles a ser socialmente competentes.
- Desenvolvemento de habilidades de afrontamento da presión de grupo e autonomía para desvincularse de grupos desadaptativos.

***Contido xeral do programa específico de intervención no maltrato***

- Intervención no maltrato con menores que o exercen no seus fogares ou nas súas relacións sociais ou de parella.
- Tratamento da vítima do maltrato. Aumentar a súa seguridade e o coñecemento de estratexias de prevención e protección ante a violencia.

***Contidos xerais do programa da busca de emprego***Programa específico formativo /laboral:

- Medidas orientadas a reinserir ao menor no sistema educativo e posibilitar a maior formación posible encamiñada á incorporación ao mercado laboral.
- Desenvolvemento de estratexias para a busca activa de emprego ou, si é o caso, para unha reorientación profesional.
- Realización dos recursos instrumentais precisos (currículo, carta de presentación...).
- A promoción da planificación das actividades e accións a levar a cabo na busca activa de emprego.

***Contidos xerais dos programas de educación para a saúde***Programa específico da afectividade e sexualidade

- Actitude sexual responsable.
- Mitos e crenzas erróneas.
- Enfermidades de transmisión sexual, VIH e embarazos non desexados.
- Concienciación do uso de métodos anticonceptivos.
- As relacións de parella daniñas en adolescentes.
- A afectividade e a violencia de xénero. Tipos de maltrato.

Programa específico de Hábitos Alimenticios Saudables

- Interiorización dunha dieta equilibrada.
- Alimentación e adolescencia.
- Pirámide alimenticia.
- Autorrexistros alimentarios.
- Relación inxesta/gasto enerxético.
- Análise de mensaxes publicitarias.

Programa específico de hábitos de hixiene

- Reflexión e interiorización da hixiene e da súa regularidade.

### Programa específico de prevención e intervención no consumo de drogas

- Adquisición dunha información obxectiva sobre as drogas, as conductas de risco e sobre os mitos circundantes.
- Entrevista motivacional.
- A toma de conciencia da situación respecto ao consumo.
- Modificación das crenzas que xustifican o consumo e a súa relación con comportamento agresivo e/ou violento.
- Problemáticas asociadas ao consumo: familiares, formativo-laborais, psicolóxicas, sociais, saúde e comportamentais.
- Invitación á mocidade a cuestionar e por en dúbida situacións cotiás relacionadas cos consumos ( diversión, sexualidade, relacións interpersoais...).
- Aprendizaxe de técnicas de afrontamento ao estrés ambiental e ao malestar emocional ante situacións típicas no fogar dun proxenitor dependente.
- Tabaquismo.

### **2.3. INTERVENCIÓN GRUPAL COAS FAMILIAS**

Dada a importancia da implicación das familias na evolución do menor , realízanse, con periodicidade trimestral, sesións grupais con aquelas familias (pais e/ou acolletores) cun perfil adecuado para unha intervención deste tipo.

Os contidos das mesmas son flexibles, adaptados ao grupo formado nese momento.

Os temas tratados, foron os seguintes:

- Adolescencia:
  1. Distinción entre as conductas propias da adolescencia e as que se consideran problemas comportamentais.
  2. Problemas comportamentais: agresividade e perda de control
    - ¿É unha solución máxica o internamento como pensan os pais?. Experiencias e falsos mitos. Freo da conducta versus fin da conducta.

- Chantaxe emocional.
- Pautas de actuación: erros e ferramentas no papel educativo dos pais cos adolescentes.
- Vivencias compartidas dos pais que (danse) vanse de alta do programa e explican a súa experiencia.

## **2.4. ACOMPAÑAMENTOS E VISITAS DOMICILIARIAS**

Unha das actividades ofertadas dende o Programa Ambulatorio son os acompañamentos, realizados polo equipo psicoeducativo. Os obxectivos dos mesmos son potenciar o achegamento aos recursos normalizados daqueles menores que non sexan quen de facelo pola súa conta, e favorecer así a súa posterior autonomía a través da modelaxe.

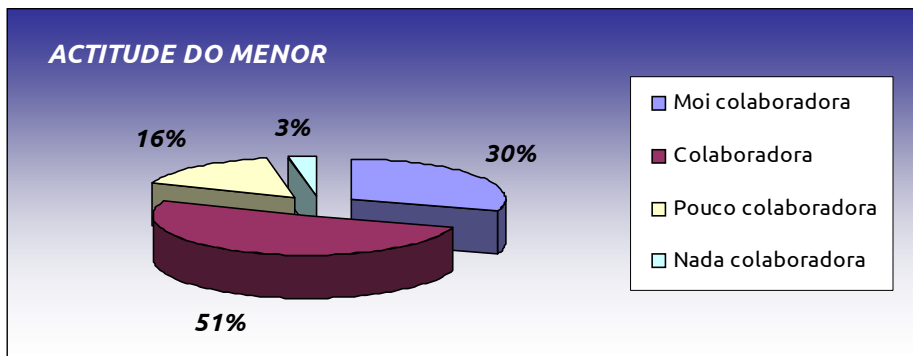
Da mesma maneira que o ano pasado, os acompañamentos que se fixeron foron de índole totalmente diferente. Hai que ter en conta que, este ano, moitos dos menores a tratamento, residían en centros tutelados polo que, en moitos dos casos, os acompañamentos leváronos a cabo os equipos educativos de ditos centros. Ao longo do 2014 a maioría destas actividades que se realizaron foron relacionadas coa busca de emprego (Servizo Público de emprego, Empresas de traballo temporal,...) e co lecer (a Casa da Xuventude, Súbete a O Castro, clubs deportivos, etc.). Tamén fixéronse no caso de actividades formativas e doutros recursos da comunidade.

Así mesmo, neste ano tamén se realizaron visitas ao domicilio ou centro no que residía o adolescente naquelas situacións nas que o equipo psicoeducativo considerouno axeitado.



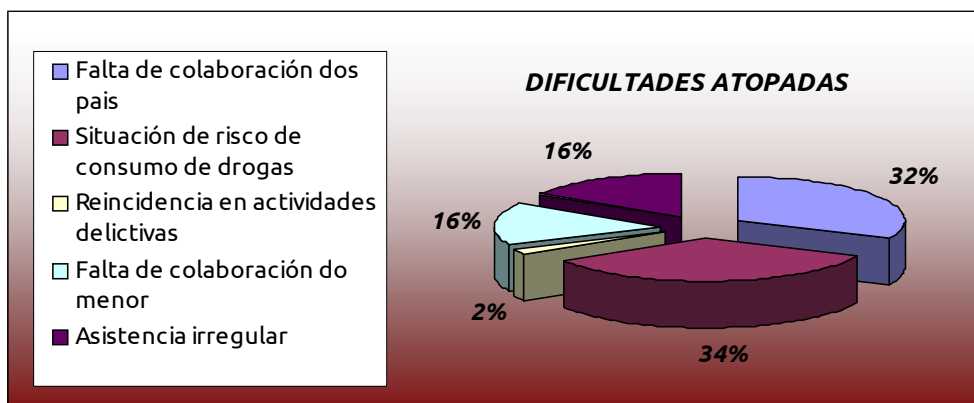
### 2.5. ACTITUDES DO MENOR ANTE O PROGRAMA AMBULATORIO E AS SÚAS ACTIVIDADES

A maioría dos menores (o 81%) mostráronse colaboradores o moi colaboradores naquelas citas programadas, tanto coa psicóloga como coa educadora.



### 2.6. DIFICULTADES NO DESENVOLVEMENTO DO PROGRAMA AMBULATORIO

Algunhas das dificultades (nalgúns dos casos non só se da unha dificultade, senón que pódense dar dúas ou varias á vez) coas que nos atopamos foron as seguintes:



***3. FORMACIÓN DO EQUIPO  
PSICOEDUCATIVO NO ANO 2014***

### **3.1. FORMACIÓN DAS PROFESIONAIS**

***Chavea, unha mirada médico-pedagóxica.***

Hospital Nicolás Peña.

***A expresión artística como forma de intervención social.***

Colexio Oficial de Psicoloxía de Galicia.

***Como detectar e intervir en Maltrato e Abuso Sexual Infantil.***

Intea.

***Técnicas Proxectivas.***

ACLAD Alborada.

***Formación de Mediadores para la Prevención del ASI.***

Universidade de Vigo.

***Programa "Alternativa".***

ACLAD Alborada.

***A Lei do Menor: retos de intervención.***

Fundación Barrié.

***Información sobre violencia sexual en mozo/as e adolescentes.***

***Acoso sexual e ciberacoso.***

Programa Irene.

***Certificado de colaboración no proceso de adaptación do PAI-A en España.***

Intea.

***Xornada sobre TDAH.***

Asociación de Terapia e Mediación Familiar de Galicia.

***Seminario de formación de mediadores do ámbito educativo para o  
prevención do abuso sexual infantil.***

Xunta de Galicia.

***Xornadas sobre Violencia de Xénero:  
adolescencia, violencia en novas tecnoloxías.***

Concello de Nigrán.

***Xornada “Unha mirada profesional ó maltrato e abuso sexual infantil:  
situación presente e futuros retos en Galicia”.***

Asociación AMINO.Gal.

***Introducción á Psicoloxía Forense.***

Asociación AMINO.Gal.

***Entrenamento familiar en habilidades educativas  
para a prevención das drogodependencias.***

PROTEGO. PDS.

### ***3.2. PONENCIAS/ PARTICIPACIÓN/ CURSOS IMPARTIDOS POLAS PROFESIONAIS***

***Ponentes exclusivas no Seminario “Prevención e Detección do Abuso Sexual  
Infantil e a difusión da campaña Un de cada Cinco no ámbito escolar”.***

CEIP Ría de Vigo.

***Participación na creación da Asociación contra o maltrato e abuso infantil  
AMINO.Gal.***

***Ponente na Xornada Informativa sobre Violencia Sexual en nenos/as e  
adolescentes.***

Programa Irene.

***Ponente no Seminario de formación de mediadores do ámbito educativo para o  
prevención do abuso sexual infantil.***

Xunta de Galicia.

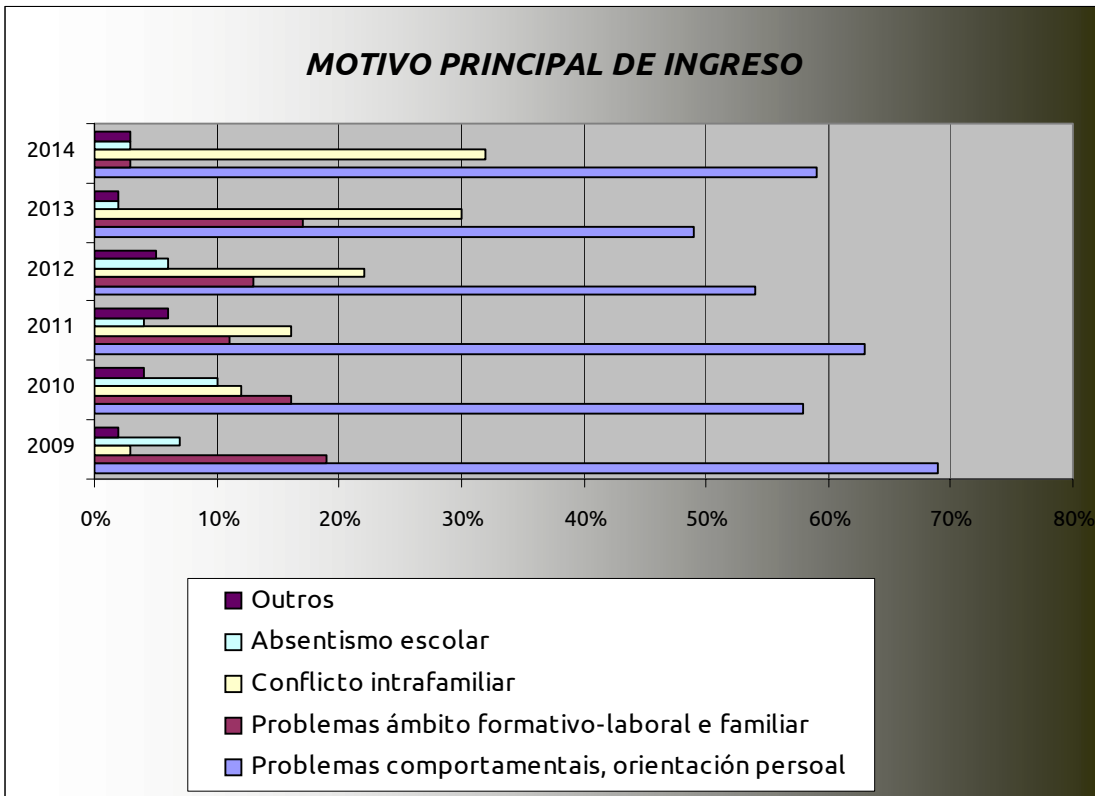
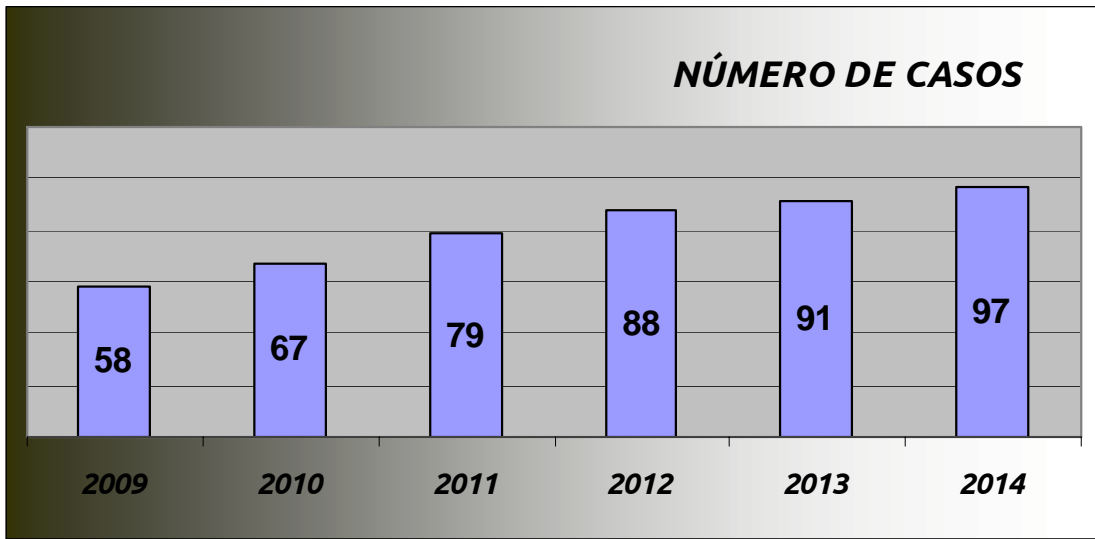
***Organizadora e moderadora na Xornada “Unha mirada profesional ó maltrato e  
abuso sexual infantil: situación presente e futuros retos en Galicia”.***

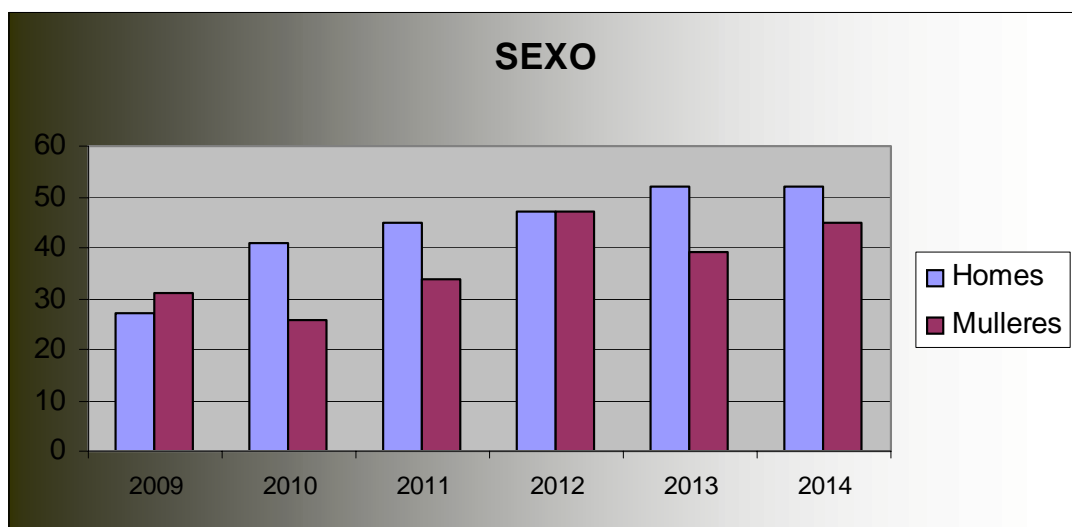
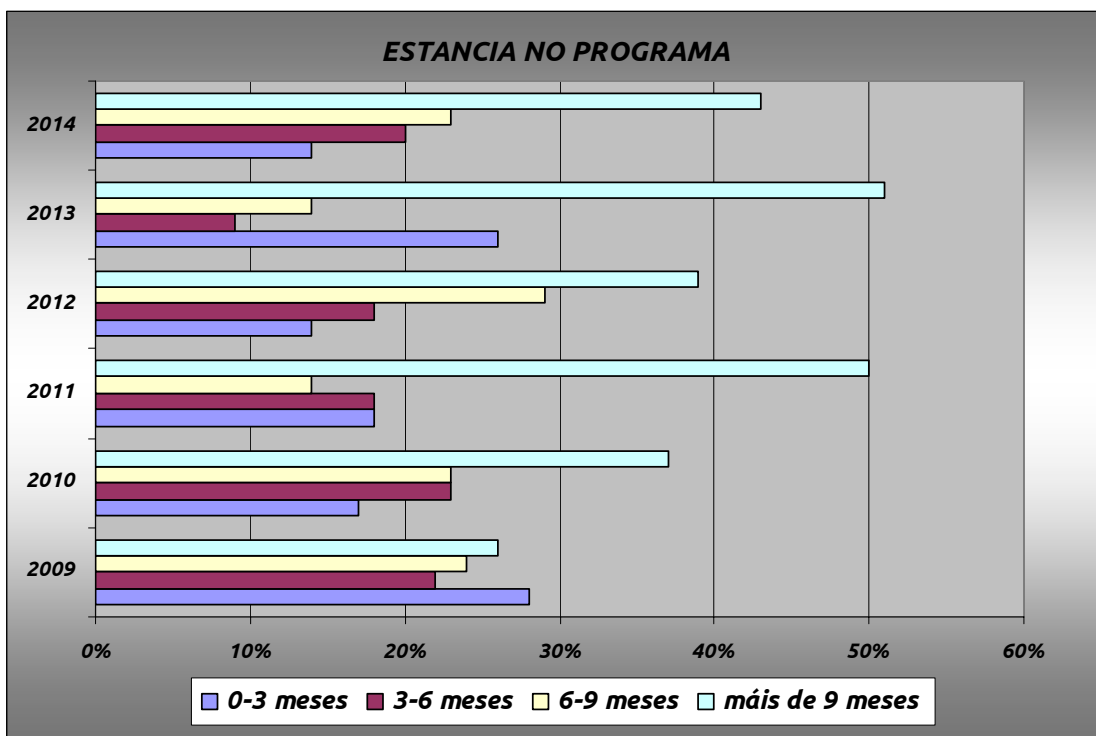
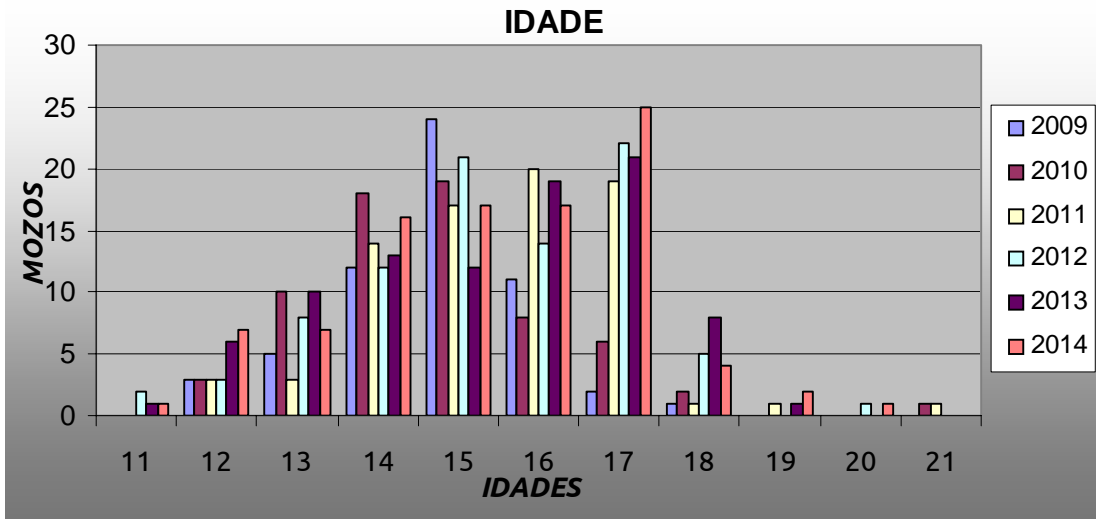
Asociación AMINO.Gal.

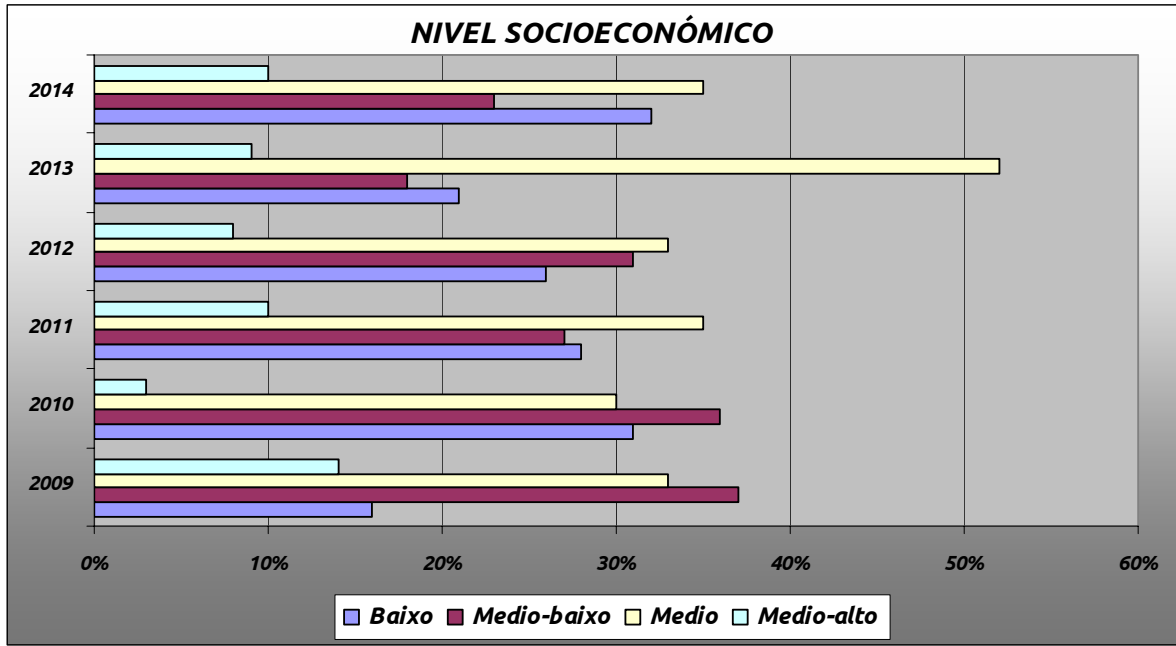
***Ponente exclusiva na Xornada de Formación Interna “ASI e drogodependencias”.***

ACLAD Alborada.

## **4. ANÁLISE COMPARATIVO 2009-2014**









***5. REFLEXIÓNS FINAIS***

► Nos casos atendidos no ano 2014 **non se da unha diferenza significativa entre homes e mulleres** (54% homes 46% mulleres), así como sucedía noutros anos.

► A **idade predominante** dos menores atendidos este ano no centro é **de 14 a 17 anos**.

► Así coma en anteriores anos destacaban **as relacións de parella problemáticas** en moitas das adolescentes a tratamento, este ano non resultou un dato significativo.

► Cabe destacar as cifras de menores que **sufriron algún tipo de maltrato na súa infancia** (coñecido xa de antemán ou que se detectou durante a intervención).

Dos 97 menores atendidos 57 foron sometidos a algún tipo de maltrato na infancia.

- 25 menores sufriron Abusos Sexuais ( en 7 deles sumado a maltrato físico e psicolóxico, en 6 sumado a negligencia e 1 sufriu ASI máis negligencia, maltrato físico e psicolóxico)
- 14 sufriron negligencia
- maltrato prenatal
- 21 maltrato físico e psicolóxico
- 14 maltrato físico, psicolóxico e negligencia.

► Tamén se segue a observar a importancia da **implicación das familias** na evolución do menor de cara a unha mellor adherencia ao tratamento e unha maior consecución de obxectivos. Tendo en conta este factor, este ano, seguíronse realizando as intervencións con grupos de pais con carácter trimestral.

► Este ano **os centros de menores** continúan sendo o **núcleo familiar de convivencia máis habitual** (en 44 casos) seguido dos mozos/as que conviven con un só proxenitor ( 19 dos casos) e como terceiro núcleo familiar os que conviven con ambos proxenitores (12 casos).

► Un dato a resaltar é que un 86 % dos menores están escolarizados en formación regrada. Dato significativo xa que os maiores de dezaseis están dando continuidade os estudos, e non abandonan coma noutros anos o cumpren a idade de fin da ensinanza obrigatoria.

► Novamente temos que destacar as numerosas **intervencións postinstitucionais** realizadas neste ano (305 intervencións con casos que xa non estaban a tratamento).

Ditas intervencións postinstitucionais déronse de diferentes modos:

- Chamada telefónica do rapaz/a ou familia pedindo orientación sobre algún tema ou incidencia puntual xurdido.
- Cita presencial do rapaz/a ou familia para comentar dita incidencia.
- Sesións puntuais para resolver a problemática xurdida.
- Nova alta no programa se o caso así o requírese, algo que se da moi excepcionalmente.

Na maioría dos casos, tanto as familias como os mozos, puxéronse en contacto con nós por dúbidas puntuais, por incidentes acontecidos, para facer unha visita, orientación laboral ou formativa, etc.

► Coma sempre , non podemos deixar de mencionar a relevancia da **coordinación con outros recursos** e profesionais. O traballo en rede (1386 contactos presenciais o telefónicos no 2014) favoreceu unha intervención máis eficaz. Exemplo deles serían: entidades de inserción laboral (INEM, Érguete, Cáritas, Forem,...), Inspección de Educación, Unidade Infante-Xuvenil do Hospital Nicolás Peña, casas de familia, centros de menores, Cruz Roja, Ayuvi, Asdegal, Asvidal, institutos e colexios, servicios sociais, Casa da xuventude, gabinetes psicolóxicos, entidades deportivas e culturais, asociacións xuvenís, etc.